



ΠΡΟΓΡΑΜΜΑ FISCALIS 2008/2013  
ΕΠΙΣΚΕΨΗ ΣΤΗ ΡΟΥΜΑΝΙΑ (ΒΟΥΚΟΥΡΕΣΤΙ)  
ΝΟΕΜΒΡΙΟΣ 2010

**«ΦΟΡΟΛΟΓΙΚΗ ΔΙΟΙΚΗΣΗ ΚΑΙ  
ΕΛΕΓΚΤΙΚΟΣ ΜΗΧΑΝΙΣΜΟΣ  
ΤΗΣ ΡΟΥΜΑΝΙΑΣ»**

ΖΕΡΒΑ ΑΝΑΣΤΑΣΙΑ  
ΕΦΟΡΙΑΚΟΣ ΠΕ/Γ  
Δ.Ο.Υ. ΙΗ΄ ΑΘΗΝΩΝ

## ΠΕΡΙΕΧΟΜΕΝΑ

<a href="#">1. ΕΙΣΑΓΩΓΗ</a>	1
<a href="#">2. ΦΟΡΟΛΟΓΙΚΗ ΔΙΟΙΚΗΣΗ</a>	1
<a href="#">2.1 ΔΙΟΙΚΗΤΙΚΗ ΔΙΑΡΘΡΩΣΗ</a>	1
<a href="#">2.2 ΠΕΡΙΓΡΑΦΗ ΤΟΥ ΕΡΓΟΥ ΚΑΙ ΛΕΙΤΟΥΡΓΙΑΣ</a>	2
<a href="#">2.3 ΠΗΓΕΣ ΕΣΟΔΩΝ</a>	3
<a href="#">3. ΕΛΕΓΧΟΣ ΦΟΡΟΛΟΓΙΚΩΝ ΥΠΟΘΕΣΕΩΝ</a>	3
<a href="#">3.1 ΣΧΕΔΙΑΣΜΟΣ ΕΛΕΓΧΟΥ ΚΑΙ ΔΙΑΧΕΙΡΙΣΗ ΚΙΝΔΥΝΩΝ</a>	3
<a href="#">3.2 ΑΡΜΟΔΙΟΤΗΤΕΣ ΦΟΡΟΛΟΓΙΚΟΥ ΕΛΕΓΧΟΥ</a>	4
<a href="#">3.3 ΔΙΑΔΙΚΑΣΙΑ ΕΛΕΓΧΟΥ ΚΑΙ ΝΟΜΟΘΕΣΙΑ</a>	4
<a href="#">3.4 ΕΙΔΗ ΕΛΕΓΧΩΝ</a>	5
<a href="#">3.5 ΗΛΕΚΤΡΟΝΙΚΟΣ ΕΛΕΓΧΟΣ (E-AUDIT)</a>	6
<a href="#">3.6 ΕΡΓΑΛΕΙΑ ΕΛΕΓΧΟΥ</a>	7
<a href="#">4. ΓΕΝΙΚΗ ΔΙΕΥΘΥΝΣΗ ΓΙΑ ΤΗ ΔΙΑΧΕΙΡΙΣΗ ΜΕΓΑΛΩΝ ΦΟΡΟΛΟΓΟΥΜΕΝΩΝ (DGAMC)</a>	8
<a href="#">4.1 ΓΕΝΙΚΑ</a>	8
<a href="#">4.2 ΔΙΟΙΚΗΤΙΚΗ ΔΡΑΣΤΗΡΙΟΤΗΤΑ ΔΗΜΟΣΙΩΝ ΕΣΟΔΩΝ</a>	8
<a href="#">4.2.1 ΕΙΣΠΡΑΞΗ ΕΣΟΔΩΝ</a>	9
<a href="#">4.2.2 ΕΛΕΓΧΟΙ ΕΠΙΣΤΡΟΦΗΣ Φ.ΠΑ. ΚΑΙ ΔΙΑΔΙΚΑΣΙΑ ΕΓΚΡΙΣΗΣ</a>	9
<a href="#">4.3 ΔΡΑΣΤΗΡΙΟΤΗΤΑ ΦΟΡΟΛΟΓΙΚΗΣ ΕΠΙΘΕΩΡΗΣΗΣ</a>	10
<a href="#">5. ΕΙΔΙΚΗ ΥΠΗΡΕΣΙΑ ΕΛΕΓΧΩΝ (GARDA FINANCIARA)</a>	10
<a href="#">5.1 ΟΡΓΑΝΩΤΙΚΗ ΔΟΜΗ</a>	11
<a href="#">5.2 ΑΡΜΟΔΙΟΤΗΤΕΣ ΚΑΙ ΛΕΙΤΟΥΡΓΙΑ</a>	11
<a href="#">5.3 ΠΡΑΓΜΑΤΟΠΟΙΟΥΜΕΝΟ ΕΡΓΟ ΚΑΙ ΣΧΕΔΙΟ ΔΡΑΣΗΣ</a>	12
<a href="#">5.4 ΠΑΡΑΔΕΙΓΜΑΤΑ ΕΛΕΓΚΤΙΚΟΥ ΜΗΧΑΝΙΣΜΟΥ</a>	13
<a href="#">6. ΣΥΜΠΕΡΑΣΜΑΤΑ ΠΑΡΑΤΗΡΗΣΕΙΣ</a>	13

# 1. ΕΙΣΑΓΩΓΗ

Η παρούσα έκθεση περιλαμβάνει στοιχεία από την επίσκεψη εργασίας στο Βουκουρέστι της Ρουμανίας, η οποία πραγματοποιήθηκε από 15-11-2010 έως 19-11-2010, στα πλαίσια του προγράμματος Fiscalis 2008/2013, με σκοπό την ανταλλαγή εμπειριών στον τρόπο οργάνωσης και λειτουργίας των φορολογικών διοικήσεων των κρατών μελών και των υποψήφιων κρατών μελών της Ε.Ε.

Πριν αναλυθεί η φορολογική διοίκηση της χώρας υποδοχής είναι απαραίτητο να δοθούν κάποιες πληροφορίες για την χώρα.

Η Ρουμανία βρίσκεται στη Νοτιοανατολική Ευρώπη. Το βόρειο τμήμα της είναι ορεινό, ενώ στο νότο δεσπόζει η κοιλάδα του Δούναβη. Η συνολική έκταση της χώρας ανέρχεται σε 237.500 km<sup>2</sup> και ο συνολικός πληθυσμός σε 21,5 εκατομμύρια. Πρωτεύουσα είναι το Βουκουρέστι και νόμισμα του κράτους το ρουμανικό λέι.

Το πολιτικό σύστημα της χώρας είναι η Δημοκρατία. Το Κοινοβούλιο της Ρουμανίας αποτελείται από δύο νομοθετικά σώματα, τη Γερουσία και τη Βουλή των Αντιπροσώπων. Τα μέλη των δύο σωμάτων εκλέγονται με εκλογές που διεξάγονται κάθε τέσσερα έτη.

Το 90% του πληθυσμού είναι Ρουμάνοι και το 7% Ούγγροι. Επίσημη γλώσσα του κράτους είναι η ρουμανική που προέρχεται από τα λατινικά. Η Ρουμανία έχει σημαντικούς φυσικούς πόρους όπως πετρέλαιο, φυσικό αέριο, άνθρακα, σίδηρο, χαλκό και βωξίτη. Οι κυριότερες βιομηχανίες της είναι η μεταλλουργία, τα πετροχημικά και τα προϊόντα μηχανολογικού εξοπλισμού.

Η Ρουμανία προσχώρησε στην Ε.Ε. το 2007. Τα τελευταία χρόνια η χώρα βιώνει ισχυρή οικονομική κρίση με αποτέλεσμα το κλείσιμο σημαντικού αριθμού επιχειρήσεων. Η Ρουμανία κατέφυγε στο Διεθνές Νομισματικό Ταμείο τον Μάρτιο του 2009 και σήμερα βρίσκεται υπό την επιτήρησή του ΔΝΤ προχωρώντας σε δραστικά και επώδυνα μέτρα όπως απολύσεις και μειώσεις μισθών.

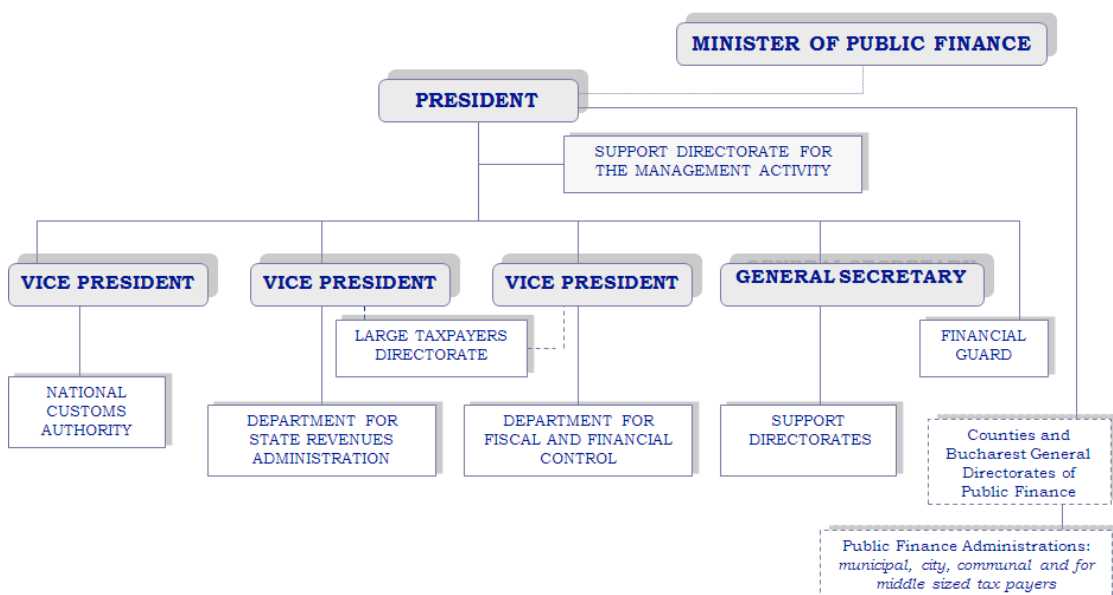
## 2. ΦΟΡΟΛΟΓΙΚΗ ΔΙΟΙΚΗΣΗ

### 2.1 ΔΙΟΙΚΗΤΙΚΗ ΔΙΑΡΘΡΩΣΗ

Η Εθνική Υπηρεσία Φορολογικής Διοίκησης (ANAF, <http://www.anaf.ro>) είναι εξειδικευμένο όργανο της κεντρικής δημόσιας διοίκησης, με αρμοδιότητες στον τομέα της εφαρμογής της εθνικής πολιτικής για την φορολογία. Επιβλέπεται και συντονίζεται από τον Υπουργό Δημοσίων Οικονομικών και από την 1<sup>η</sup> Ιανουαρίου 2004 απέκτησε δική της νομική προσωπικότητα.

Το οργανωτικό πλαίσιο λειτουργίας της Υπηρεσίας διακρίνεται σε τέσσερα επίπεδα ως ακολούθως:

- i. **Κεντρικό επίπεδο.**
- ii. **Εθνικό επίπεδο** (Γενική Διεύθυνση για τη διαχείριση Μεγάλων Φορολογουμένων - DGAMC).
- iii. **Περιφερειακό επίπεδο και Βουκουρέστι** (42 Γενικές Διευθύνσεις στο Βουκουρέστι και στην περιφέρεια και 41 Γενικές Διευθύνσεις διαχείρισης μεσαίων φορολογουμένων).
- iv. **Τοπικό επίπεδο** (6 φορολογικές αρχές στη Νομαρχία στο Βουκουρέστι και 362 σε Δήμους, Πόλεις και Κοινότητες της χώρας).



**Σχήμα1:** Οργανωτική δομή της Εθνικής Υπηρεσίας Φορολογικής Διοίκησης

Ο συνολικός αριθμός των εργαζομένων ανέρχεται σε 25.344 άτομα. Λαμβάνοντας υπόψη και το προσωπικό που απασχολείται στην Ειδική Υπηρεσία Ελέγχων της Ρουμανίας (Financial Guard) και στην Εθνική Τελωνειακή Αρχή, που ανήκουν στην Εθνική Υπηρεσία Φορολογικής Διοίκησης, το σύνολο του προσωπικού ανέρχεται σε 30.793 άτομα.

## 2.2 ΠΕΡΙΓΡΑΦΗ ΤΟΥ ΕΡΓΟΥ ΚΑΙ ΛΕΙΤΟΥΡΓΙΑΣ

Κύριες αρμοδιότητες της Εθνικής Υπηρεσίας Φορολογικής Διοίκησης είναι:

- Η είσπραξη εσόδων του κρατικού προϋπολογισμού όπως φόροι κερδών, φόροι εισοδήματος, Φ.Π.Α, ειδικό φόρο κατανάλωσης και άλλα έσοδα.
- Η είσπραξη ασφαλιστικών εισφορών για συντάξεις, ανεργία και υγεία.
- Η ενιαία εφαρμογή των διατάξεων της φορολογικής νομοθεσίας .
- Η άσκηση φορολογικού και οικονομικού ελέγχου με σκοπό την τήρηση της δημοσιονομικής και οικονομικής πειθαρχίας.
- Η παροχή υποστήριξης στους φορολογούμενους.
- Ο συντονισμός διαδικασιών για τη διαχείριση των εσόδων σε τοπικό επίπεδο.
- Η εφαρμογή των μέτρων που προβλέπει η τελωνειακή νομοθεσία.
- Η επεξεργασία στρατηγικών για μεταρρυθμίσεις της φορολογικής διοίκησης.

Οι προτεραιότητες της Υπηρεσίας συνοψίζονται στη παρεμπόδιση της φοροδιαφυγής μέσω της εθελοντικής συμμόρφωσης, στον περιορισμό της φορολογικής απάτης τύπου carousel, στην αντιμετώπιση της απάτης στις πολυεθνικές επιχειρήσεις με τις συνδεδεμένες επιχειρήσεις (transfer pricing), στην ταχεία και αποτελεσματική συλλογή των εσόδων και στη βελτίωση εσωτερικής λειτουργίας του οργανισμού.

Πρόσθετοι στόχοι είναι, η βελτίωση του φορολογικού ελέγχου, η ανάπτυξη ελέγχου με ηλεκτρονικά μέσα, η ενίσχυση της διεθνούς ανταλλαγής πληροφοριών και η βελτίωση της διεθνούς συνεργασίας, η ανάπτυξη εφαρμογών πληροφορικής για διευκόλυνση των φορολογουμένων, η βελτίωση της διαδικασίας επιστροφής ΦΠΑ, η υποστήριξη των φορολογουμένων με επιμήκυνση πληρωμής των χρεών τους λόγω των επιπτώσεων της οικονομικής κρίσης, ο εκσυγχρονισμός των υπηρεσιών.

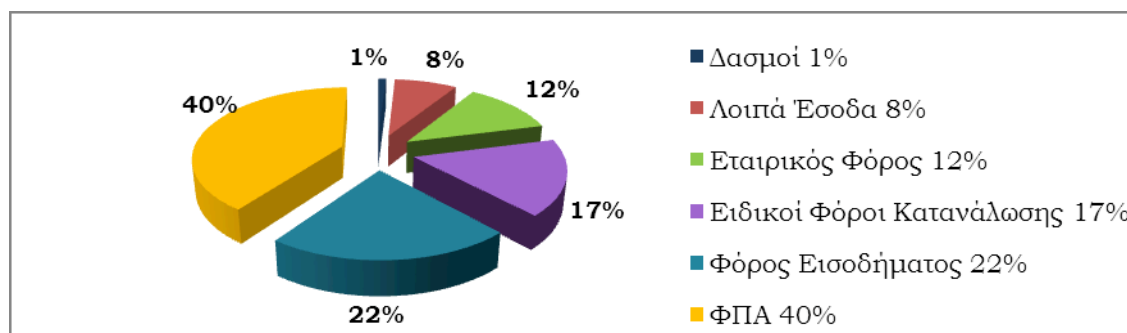
Ορισμένα αποτελέσματα των δράσεων της Υπηρεσίας κατά τη διετία 2008-2010 είναι η αναθεώρηση του συστήματος υποβολής φορολογικής δήλωσης για τις πολύ μικρές επιχειρήσεις,

ενώσεις και ιδρύματα, η επέκταση της ηλεκτρονικής υποβολής φορολογικής δήλωσης για όλους τους φορολογούμενους και τα νομικά πρόσωπα, η υποβολή των φορολογικών δηλώσεων με ψηφιακή υπογραφή, οι πληρωμές φόρων με τραπεζικές κάρτες, η εισαγωγή διαδικασίας παύσης χρεών, η απλοποίηση διαδικασιών για τελωνειακά θέματα και η εστίαση στον υψηλό πλούτο φυσικών προσώπων.

Η Εθνική Υπηρεσία Φορολογικής Διοίκησης έλαβε την περίοδο 2009-2010 ορισμένα δραστικά μέτρα για την αντιμετώπιση της οικονομικής κρίσης. Μέτρα για την αύξηση της αποδοτικότητας στην εσωτερική οργάνωση και λειτουργία του οργανισμού και συγχώνευση εσωτερικών υπηρεσιών με κατάργηση 985 διευθυντικών θέσεων (περίπου το 20% του συνόλου των θέσεων διαχείρισης). Ως αποτέλεσμα, εξοικονομήθηκαν περίπου 2.100.000 ΕΥΡΩ. Επίσης, έλαβε μέτρα για την καταπολέμηση της απάτης και της φοροδιαφυγής, δημοσιεύοντας στην ιστοσελίδα του οργανισμού λίστα ανενεργών<sup>1</sup> φορολογουμένων και επιστροφών ΦΠΑ και εντατικοποιώντας τους φορολογικούς ελέγχους στις επιχειρήσεις που χαρακτηρίζονται από υψηλό επίπεδο κινδύνου και δηλώνουν ζημιές.

## 2.3 ΠΗΓΕΣ ΕΣΟΔΩΝ

Οι κύριοι φόροι του φορολογικού συστήματος της Ρουμανίας προέρχονται κυρίως από τον Φ.Π.Α και κατά το έτος 2009 έχουν ως εξής:



Σχήμα 2: Κύριοι Φόροι Ρουμανίας (2009)

Επισημαίνουμε ότι, ο συντελεστής Φ.Π.Α. πρόσφατα αυξήθηκε στο 24% από 19% που ήταν, με στόχο τη μείωση του ελλείμματος του κρατικού προϋπολογισμού. Ο συντελεστής φορολόγησης φυσικών προσώπων είναι ενιαίος και παραμένει στο 16% από το 2005, που καταργήθηκε η προοδευτική φορολόγηση των εισοδημάτων φυσικών προσώπων. Επίσης, στο 16% διαμορφώνεται και ο εταιρικός φόρος.

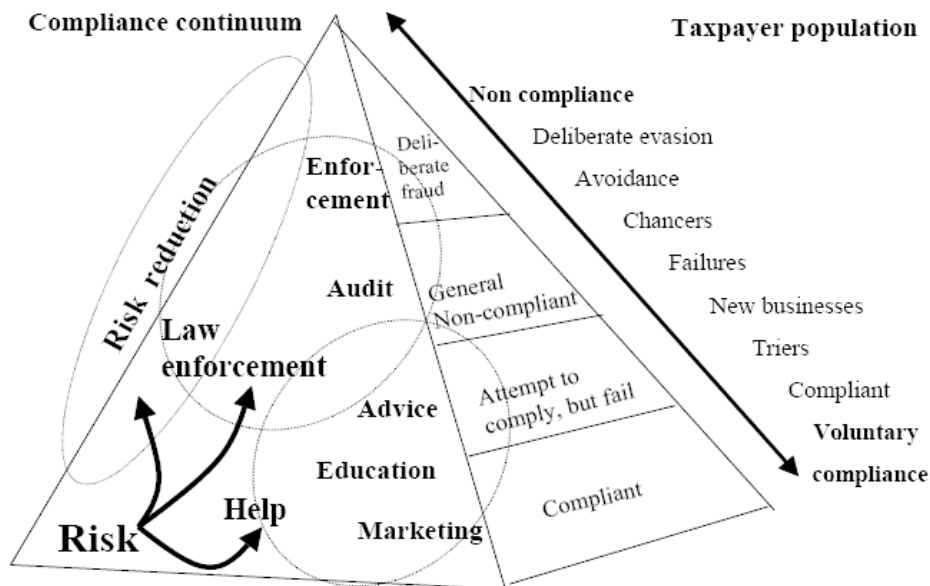
## 3. ΕΛΕΓΧΟΣ ΦΟΡΟΛΟΓΙΚΩΝ ΥΠΟΘΕΣΕΩΝ

### 3.1 ΣΧΕΔΙΑΣΜΟΣ ΕΛΕΓΧΟΥ ΚΑΙ ΔΙΑΧΕΙΡΙΣΗ ΚΙΝΔΥΝΩΝ

Η ανάλυση κινδύνων χρησιμοποιείται για το πλάνο στρατηγικής ελέγχου και για επιμέρους ελέγχους (ελέγχους επιστροφής Φ.Π.Α., ελέγχους διασταύρωσης με δεδομένα από εσωτερικές και εξωτερικές πηγές). Με τη μέθοδο ανάλυσης κινδύνων επιτυγχάνεται ταχύτερος και αποτελεσματικότερος έλεγχος καθώς γίνονται στοχευμένες προσπάθειες για έλεγχο σε φορολογούμενους, κατόπιν συγκέντρωσης και ανάλυσης των πληροφοριών που συνιστούν το προφίλ τους.

<sup>1</sup> Σύμφωνα με τον Φορολογικό Κώδικα της Ρουμανίας, αδρανείς ή ανενεργοί θεωρούνται οι φορολογούμενοι, νομικά πρόσωπα ή άλλες οντότητες χωρίς νομική προσωπικότητα, που δεν εκπληρώνουν τις φορολογικές υποχρεώσεις για δύο συνεχείς χρήσεις και σχετίζονται με αυτούς που η αρμόδια φορολογική αρχή δεν εγκρίνει ένα μέτρο για την εκπλήρωση των φορολογικών τους υποχρεώσεων, κατόπιν αιτήσής τους.

Κατά την ανάλυση κινδύνων οι φορολογούμενοι κατατάσσονται σε ομάδες σύμφωνα με κριτήρια που ορίζονται ως παράμετροι κινδύνου. Μερικά από αυτά αφορούν τη συμπεριφορά των φορολογουμένων στο πλαίσιο της φορολογικής συμμόρφωσης και ιεραρχούνται λαμβάνοντας υπόψη το ποσό του φόρου που αποκρύπτεται, τους πόρους που απαιτούνται για την αντιμετώπισή τους και τις κοινωνικές και πολιτικές συνέπειες.



Σχήμα 3: Πυραμίδα φορολογουμένων και φορολογικής συμμόρφωσης

Για την αξιολόγηση των κινδύνων χρησιμοποιούνται εργαλεία που βασίζονται σε στατιστικές μεθόδους (SPSS, MathLab, Statistica, Excel, Access, κλπ.). Επειδή χρησιμοποιούνται πολλοί παράμετροι κινδύνου, πολλές πηγές πληροφόρησης και διαφορετικά πληροφοριακά συστήματα απαιτείται ισχυρή πλατφόρμα και ολοκληρωμένη πληροφοριακή υποδομή, που θα αναπτυχθεί μελλοντικά.

### 3.2 ΑΡΜΟΔΙΟΤΗΤΕΣ ΦΟΡΟΛΟΓΙΚΟΥ ΕΛΕΓΧΟΥ

Οι αρμοδιότητες άσκησης φορολογικού ελέγχου της Υπηρεσίας Φορολογικής Διοίκησης και των εξαρτημένων μονάδων της καθορίζονται με διάταγμα του Προέδρου της Υπηρεσίας.

Η φορολογική αρχή έχει το δικαίωμα στα πλαίσια των αρμοδιοτήτων της να εκτιμήσει το φόρο που δηλώνεται σε σχέση με τα πραγματικά περιστατικά και να υιοθετήσει τη λύση που είναι γενικά παραδεκτή από το νόμο σύμφωνα με τα ευρήματα για κάθε υπόθεση.

**Αντικείμενο** φορολογικού ελέγχου είναι η συμμόρφωση των φορολογουμένων στις φορολογικές τους υποχρεώσεις, η νομιμότητα, η ορθότητα και η ακρίβεια των φορολογικών δηλώσεων, ο έλεγχος και η εκτίμηση της φορολογικής βάσης και ο προσδιορισμός των πιθανών διαφορών.

Κύριο καθήκον του ελέγχου είναι η διερεύνηση όλων των εγγράφων και στοιχείων που προκύπτουν από τη δραστηριότητα του φορολογουμένου, προκειμένου να συγκριθεί το αποτέλεσμα με τις φορολογικές δηλώσεις και να προσδιοριστούν οι φορολογικές διαφορές.

**Υποκείμενο** φορολογικού ελέγχου είναι όλα τα πρόσωπα, που έχουν την υποχρέωση να παρακρατούν και να πληρώνουν φόρους, τέλη, εισφορές κλπ.

### 3.3 ΔΙΑΔΙΚΑΣΙΑ ΕΛΕΓΧΟΥ ΚΑΙ ΝΟΜΟΘΕΣΙΑ

Ο έλεγχος φορολογικών υποθέσεων διενεργείται πριν την παραγραφή του δικαιώματος επιβολής φορολογικών υποχρεώσεων, που ξεκινάει την 1η Ιανουαρίου του επόμενου έτους από την

ημερομηνία γένεσης της φορολογικής υποχρέωσης. Ο χρόνος παραγραφής ορίζεται σε 3 έτη και μπορεί να παραταθεί. Για τους μεγάλους φορολογουμένους ο χρόνος παραγραφής ορίζεται σε 5 έτη και σε 10 χρόνια σε περιπτώσεις που διενεργούνται ποινικές έρευνες, αρχής γενομένης από την ημερομηνία της παράβασης, εφόσον υπάρχει τελεσίδικη απόφαση από το δικαστήριο.

Η αρμόδια φορολογική αρχή είναι επιφορτισμένη με την επιλογή των φορολογουμένων που υπόκεινται σε φορολογικούς ελέγχους και σε ότι αφορά τη διαδικασία επιλογής, ο φορολογούμενος δεν μπορεί να εκφέρει αντιρρήσεις.

Πριν από τη διενέργεια του ελέγχου, η φορολογική αρχή έχει την υποχρέωση να ενημερώνει τους φορολογούμενους σχετικά με τη σχεδιαζόμενη δράση, με γνωστοποίηση, η οποία κοινοποιείται εγγράφως στον φορολογούμενο, 15 ημέρες πριν από την έναρξή του ελέγχου και 30 ημέρες για τους μεγάλους φορολογούμενους.

Ο έλεγχος πρέπει να διενεργείται στις εγκαταστάσεις της επιχείρησης και ο φορολογούμενος πρέπει να διαθέσει τον κατάλληλο χώρο και την υλικοτεχνική υποστήριξη που απαιτείται για την εκτέλεσή του.

Επίσης, ο έλεγχος πρέπει να έχει ολοκληρωθεί εντός 3 μηνών, ενώ στην περίπτωση μεγάλων φορολογούμενων και φορολογουμένων με δευτερεύουσες εγκαταστάσεις και υποκαταστήματα εντός 6 μηνών.

Ο αρμόδιος προϊστάμενος φορολογικού ελέγχου μπορεί να αποφασίσει να αναστείλει τον έλεγχο, όταν υπάρχουν αιτιολογημένοι λόγοι όπως, έλεγχος διασταύρωσης, γνωμοδότηση από νομικά τμήματα, άλλοι φορολογικοί έλεγχοι κλπ.

Ο φορολογικός έλεγχος πρέπει να πραγματοποιείται μόνο μία φορά για κάθε φόρο, τέλος, εισφορά για μια συγκεκριμένη χρονική περίοδο. Κατά παρέκκλιση, ο επικεφαλής της αρμόδιας φορολογικής αρχής μπορεί να αποφασίσει την εκ νέου επαλήθευση των γεγονότων και στοιχείων εντός ορισμένης προθεσμίας, με την προϋπόθεση ότι, από την ημερομηνία ολοκλήρωσης του ελέγχου και μέχρι την ημερομηνία παραγραφής, προέκυψαν συμπληρωματικές πληροφορίες, που κατά τον έλεγχο δεν γνώριζαν οι ελεγκτές και συνιστούν σφάλματα υπολογισμού, που μπορεί να επηρεάσουν τα αποτελέσματα ελέγχου.

Ο φορολογούμενος πρέπει να ενημερώνεται κατά τη διάρκεια του ελέγχου με τα σημαντικά ευρήματα προέκυψαν. Με την ολοκλήρωση του ελέγχου, η φορολογική αρχή πρέπει να παρουσιάσει τα ευρήματά της και τις φορολογικές τους συνέπειες και να επιτρέψει στον φορολογούμενο να εκφράσει την άποψή του.

Οι φορολογικές αρχές γνωστοποιούν στους φορείς που διερευνούν ποινικά θέματα τα ευρήματα που προκύπτουν κατά τη διάρκεια του φορολογικού ελέγχου και θα μπορούσαν να συνιστούν ποινική παράβαση σύμφωνα με τις διατάξεις του Ποινικού Δικαίου.

Κατά τη διενέργεια του ελέγχου πρέπει να συνάσσεται υποχρεωτικά έκθεση με τα πορίσματα ελέγχου. Η κατάρτιση της έκθεσης είναι η βάση για την έκδοση της απόφασης επιβολής οφειλόμενου φόρου, που περιλαμβάνει τις φορολογικές διαφορές σε σχέση με την είσπραξη φόρου, που υφίστανται κατά τον χρόνο έναρξης του φορολογικού ελέγχου. Σε περίπτωση που η φορολογική βάση δεν αλλάζει, θα πρέπει να καθορίζεται με σχετική απόφαση.

Στη Ρουμανία, στις φορολογικές διαφορές που προκύπτουν κατόπιν ελέγχου, επιβάλλονται προσαυξήσεις 0,5% ανά ημέρα και 15%, εάν η περίοδος μη πληρωμής υπερβαίνει τις 60 ημέρες. Οι αποφάσεις επιβολής φόρου αντιπροσωπεύουν ειδοποιήσεις πληρωμής από την ημερομηνία κοινοποίησής τους και επιβάλλεται προσαύξηση στα ποσά πληρωμής.

### 3.4 ΕΙΔΗ ΕΛΕΓΧΩΝ

Οι φορολογικοί έλεγχοι ανάλογα με την έκτασή τους διακρίνονται σε **γενικούς**, που αφορούν την επαλήθευση όλων των φορολογικών υποχρεώσεων του φορολογουμένου για μια συγκεκριμένη περίοδο και σε **μερικούς**, που αφορούν την επαλήθευση μιας ή περισσοτέρων από τις φορολογικές υποχρεώσεις του φορολογουμένου για μια συγκεκριμένη περίοδο.

Ανάλογα με το αντικείμενο και τις διαδικασίες ελέγχου διακρίνονται σε αιφνίδιους ελέγχους και ελέγχους διασταύρωσης. Ο **αιφνίδιος έλεγχος** συνίσταται στον έλεγχο των πραγματικών γεγονότων και στοιχείων, ως αποτέλεσμα κάποιου ενημερωτικού σημειώματος σχετικά με την ύπαρξη ορισμένων παραβάσεων της φορολογικής νομοθεσίας, χωρίς προηγούμενη κοινοποίηση στον φορολογούμενο. Ο **έλεγχος διασταύρωσης**, που μπορεί επίσης να είναι αιφνίδιος, συνίσταται στην επαλήθευση των στοιχείων και των φορολογητέων πράξεων του φορολογούμενου σε σχέση με αυτές άλλων προσώπων. Στο τέλος κάθε αιφνίδιου ελέγχου καταρτίζεται έκθεση που περιγράφεται το πόρισμα του ελέγχου και υπογράφεται από τη φορολογική αρχή και το φορολογούμενο.

Ανάλογα με τη μέθοδο ελέγχου διακρίνονται σε **δειγματοληπτικούς** ελέγχους που αφορούν τον έλεγχο επιλεγμένων στοιχείων και σημαντικών λειτουργιών και **ηλεκτρονικούς** ελέγχους που συνίσταται στον έλεγχο των λογαριασμών με ηλεκτρονική διαδικασία, χρησιμοποιώντας μεθόδους που υποστηρίζονται από εξειδικευμένα ηλεκτρονικά εργαλεία.

### 3.5 ΗΛΕΚΤΡΟΝΙΚΟΣ ΕΛΕΓΧΟΣ (E-AUDIT)

Στις διατάξεις της φορολογικής νομοθεσίας της Ρουμανίας προβλέπεται ως μέθοδος φορολογικού ελέγχου ο ηλεκτρονικός έλεγχος. Σύμφωνα με τον ορισμό που δίνεται στον Κώδικα Φορολογικής Διαδικασίας, ο ηλεκτρονικός έλεγχος συνίσταται στην επαλήθευση των λογιστικών διαδικασιών, που έχουν εφαρμοστεί σε ένα ηλεκτρονικό περιβάλλον, χρησιμοποιώντας αναλυτικές μεθόδους εκτίμησης και ελέγχου, που υποστηρίζονται από εξειδικευμένες ηλεκτρονικές εφαρμογές.

Ο Κώδικας Φορολογικής Διαδικασίας προβλέπει τη δυνατότητα των φορολογουμένων να αποθηκεύουν δεδομένα σε ηλεκτρονική μορφή και να τα διαθέτουν στους φορολογικούς ελεγκτές για τους σκοπούς του ελέγχου. Προς το παρόν οι φορολογούμενοι δεν είναι υποχρεωμένοι να τηρούν τη λογιστική σε ηλεκτρονικό περιβάλλον, αλλά όσοι έχουν τα δεδομένα σε ηλεκτρονική μορφή υποχρεούνται να τα προσκομίσουν, κατόπιν αιτήσεως της φορολογικής αρχής. Όσο αφορά τα πρότυπα υποβολής του ηλεκτρονικού αρχείου δεν υπάρχει καμία νομική διάταξη.

Προκειμένου να καταστεί αποτελεσματική η χρήση του ηλεκτρονικού ελέγχου ως μέθοδος ελέγχου, η φορολογική διοίκηση απέκτησε το λογισμικό ACL, που είναι εξειδικευμένο στην εισαγωγή, επεξεργασία και ανάλυση των δεδομένων, που λαμβάνονται σε ηλεκτρονική μορφή. Μέσω ενός διευτούς (2008 και 2009) προγράμματος συνεργασίας, που υλοποιήθηκε με τη φορολογική διοίκηση στη Γερμανία και το Ηνωμένο Βασίλειο, διοργανώθηκαν σεμινάρια για τη χρήση του ACL στους ελεγκτές, οι οποίοι επιλέχθηκαν από τους τακτικούς φορολογικούς ελεγκτές για να διενεργούν ηλεκτρονικούς ελέγχους.

Στην έδρα της φορολογικής διοίκησης υπάρχει ομάδα που ασχολείται με το συντονισμό, την παρακολούθηση και την ενίσχυση των περιφερειακών υπηρεσιών στις δραστηριότητες της νέας μορφής ελέγχου.

Σε γενικές γραμμές, η διενέργεια του ηλεκτρονικού ελέγχου συνίσταται στις ακόλουθες τέσσερις φάσεις, που δεν είναι υποχρεωτικές καθώς οι ελεγκτές έχουν τη δυνατότητα να υιοθετήσουν τη δική τους προσέγγιση ανάλογα με την υπόθεση, τις ανάγκες και τις ιδιαιτερότητες του ελέγχου.

#### i. Ανάλυση πληροφοριακού συστήματος και βάσης δεδομένων

Κατά την πρώτη φάση προσδιορίζεται ο υπεύθυνος εισαγωγής, τροποποίησης και επεξεργασίας των δεδομένων, τα λογισμικά που χρησιμοποιούνται, τα κλειδιά ελέγχου, η διαδικασία αποθήκευσης και επεξεργασίας των πληροφοριών και οι εσωτερικοί κανονισμοί ώστε να κατανοήσει ο ελεγκτής το πληροφοριακό σύστημα και την πιθανή «αδυναμία» του για λανθασμένα δεδομένα, να αποκτήσει πληροφορίες για τα δεδομένα που είναι διαθέσιμα ηλεκτρονικά και να διαπιστώσει την αξιοπιστία τους.

#### ii. Εισαγωγή ηλεκτρονικών δεδομένων

Στη δεύτερη φάση καθορίζονται τα δεδομένα (ΦΠΑ, πωλήσεις, αγορές, προμηθευτές κλπ.) και η μορφή του αρχείου που θα δοθεί.

#### iii. Επικύρωση ηλεκτρονικών δεδομένων



Στη παρούσα φάση εκτελούνται εργασίες όπως έλεγχος συνόλων και σύγκριση με τα λογιστικά έγγραφα, τις φορολογικές δηλώσεις επαλήθευση του αριθμού των συναλλαγών, εντοπισμός των βασικών προμηθευτών κλπ. για να επιβεβαιώσει ο ελεγκτής ότι παραδόθηκαν τα δεδομένα που ζητήθηκαν και είναι αξιόπιστα και πλήρη.

#### iv. Ανάλυση ηλεκτρονικών δεδομένων

Στην τελευταία φάση διενεργούνται αναλυτικές διαδικασίες (ταξινόμηση συναλλαγών, προμηθευτών, πελατών, επιλογή λογαριασμών κλπ.) και προσδιορίζονται οι φορολογικοί κίνδυνοι (συναλλαγή υψηλής αξίας με έναν προμηθευτή, απουσία τιμολογίων από την αύξουσα αρίθμηση, προμηθευτές ή πελάτες χωρίς στοιχεία ταυτοποίησης, προμηθευτές σε αδράνεια κλπ.) ώστε στο τέλος της τέταρτης φάσης ο ελεγκτής να έχει έναν ολοκληρωμένο φορολογικό έλεγχο.

Μέχρι σήμερα, υπάρχουν 40 άδειες χρήσεις του ACL διανεμημένες στους ελεγκτές σε κεντρικό και τοπικό επίπεδο και 10 άδειες χρήσεις στους ελεγκτές της Διεύθυνσης Μεγάλων Φορολογουμένων. Η χρήση του ACL ήταν πολύ αποτελεσματική στην περίπτωση των ελέγχων με μεγάλο όγκο ηλεκτρονικών δεδομένων. Ωστόσο, τα προβλήματα που προέκυψαν συνίστανται στη ποικιλία λογισμικών λογιστικής και στη μορφή των στοιχείων.

Στα μελλοντικά σχέδια είναι η διενέργεια ολοκληρωμένου ηλεκτρονικού ελέγχου, η χρήση του ACL για την επαλήθευση των ταμειακών μηχανών και η συνεχής εκπαίδευση των ελεγκτών.

### 3.6 ΕΡΓΑΛΕΙΑ ΕΛΕΓΧΟΥ

- Το **σύστημα VIES** παρέχει πληροφορίες σχετικά με ενδοκοινοτικές αποκτήσεις των φορολογουμένων της Ρουμανίας και δεδομένα από τις τριμηνιαίες καταστάσεις άλλων κρατών μελών καθώς και από τις εσωτερικές τριμηνιαίες καταστάσεις D390<sup>2</sup>. Επιπλέον δίνει τη δυνατότητα ελέγχου της εγκυρότητας των ενδοκοινοτικών κωδικών ΦΠΑ.
- Η **Βάση δεδομένων D394** που λειτουργεί από 1/8/2008 σε εθνικό επίπεδο και παρέχει πληροφορίες για τις εσωτερικές αποκτήσεις και παραδόσεις σύμφωνα με δεδομένα από τις εξαμηνιές εσωτερικές καταστάσεις.
- Η **Διαδικτυακή πύλη FISCNET ([www.fiscnet.ro](http://www.fiscnet.ro))** που είναι συγκεντρωμένα όλα τα πληροφοριακά συστήματα και οι εφαρμογές που χρησιμοποιούνται από όλους τους εργαζόμενους του Υπουργείου. Οι εφαρμογές που αφορούν τους ελεγκτές είναι: 1) Η **εφαρμογή INFOPC** που παρέχει πληροφορίες για το φορολογούμενο και χρησιμοποιείται κατά την προετοιμασία του ελέγχου. 2) Η **εφαρμογή PLA** που χρησιμοποιείται για το σχεδιασμό της εργασίας κατά μήνα. 3) Η **εφαρμογή PHOENIX** που χρησιμοποιείται για το σχεδιασμό, συντονισμό και αξιολόγηση του ελέγχου νομικών προσώπων, για τη δημιουργία «Απόφασης οφειλόμενου φόρου» και «Απόφασης περί μη αλλοίωση της φορολογητέας βάσης» και δοκιμαστικά για τη δημιουργία της «Εκθεσης φορολογικού ελέγχου». 4) Η **εφαρμογή COLIBRI** που χρησιμοποιείται για το φορολογικό έλεγχο φυσικών προσώπων.
- Η **Εφαρμογή DECIMP** με δεδομένα από όλες τις φορολογικές δηλώσεις.
- Το πληροφοριακό σύστημα **SACF** για τη διαχείριση των φορολογικών απαιτήσεων με δεδομένα για χρέη και πληρωμές.
- Η **Εφαρμογή ACL** για τη διενέργεια ηλεκτρονικού ελέγχου (e-audit), μια προσπάθεια που ξεκίνησε πιλοτικά από 1/1/2010.
- **Άλλες βάσεις δεδομένων** όπως η εξωτερική βάση δεδομένων του Υπουργείου Δικαιοσύνης «Μητρώο φορολογούμενου» με πληροφορίες για τους διαχειριστές, μέτοχους κ.λπ., η εσωτερική βάση δεδομένων «Μητρώο Μεγάλων Φορολογουμένων» και η εσωτερική βάση δεδομένων για τους τραπεζικούς λογαριασμούς που δηλώθηκαν από τους φορολογούμενους.

<sup>2</sup> Από 1/1/2010 υποβάλλονται κάθε μήνα και μέχρι τις 15 του επόμενου μήνα.

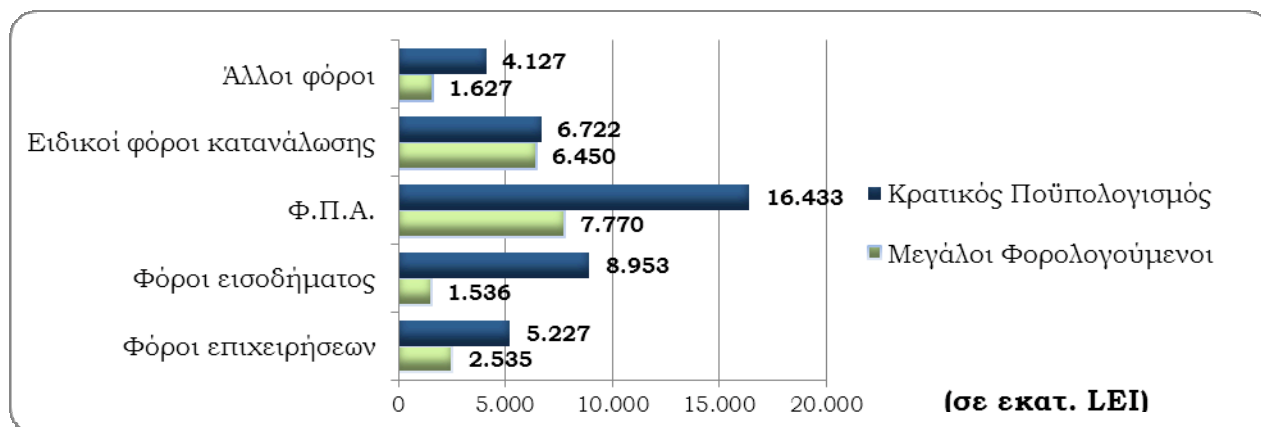
## 4. ΓΕΝΙΚΗ ΔΙΕΥΘΥΝΣΗ ΓΙΑ ΤΗ ΔΙΑΧΕΙΡΙΣΗ ΜΕΓΑΛΩΝ ΦΟΡΟΛΟΓΟΥΜΕΝΩΝ (DGAMC)

### 4.1 ΓΕΝΙΚΑ

Στους μεγάλους φορολογούμενους περιλαμβάνονται εταιρείες που ο κύκλος εργασιών της προηγούμενης χρήσης ξεπέρασε τα 70 εκατ. LEI (~17 εκατ. ΕΥΡΩ), εταιρείες με συγκεκριμένες δραστηριότητες<sup>3</sup> και εταιρείες που έκαναν έναρξη πρόσφατα και έχουν δεσμευθεί να επενδύσουν τουλάχιστον 400 εκατ. ΕΥΡΩ. Επίσης εταιρείες που διαχειρίζεται η Διεύθυνση και ο κύκλος εργασιών προηγούμενης χρήσης είναι μικρότερος των 70 εκατ. LEI ή δεν τήρησαν τη δέσμευση τους να επενδύσουν τουλάχιστον 400 εκατ. ΕΥΡΩ παραμένουν στη διαχείρισή της για τα επόμενα 4 χρόνια.

Η Διεύθυνση δημιουργήθηκε το 2003 και απασχολούνται 293 εργαζόμενοι με καθήκοντα φορολογικού ελέγχου και διοικητικά. Την 30/6/2010 οι μεγάλοι φορολογούμενοι ανέρχονται σε 1.978 και η πλειοψηφία αυτών προέρχεται από τη διοικητική περιφέρεια στο Βουκουρέστι.

Σύμφωνα με στοιχεία, το Α' εξάμηνο του 2010 περίπου το 48% των εσόδων του κρατικού προϋπολογισμού προέρχεται από μεγάλους φορολογούμενους και αναλύεται ως ακολούθως κατά πηγή:



Σχήμα 4: Πηγές εσόδων 30/6/2010

Η οργανωτική δομή της υπηρεσίας συνίσταται στη διοικητική δραστηριότητα και στη δραστηριότητα φορολογικής επιθεώρησης.

Για τη διεθνή ανταλλαγή πληροφοριών λειτουργεί το Κεντρικό Γραφείο Διασύνδεσης (CLO) που αναλαμβάνει το συντονισμό όλων των πληροφοριών που ανταλλάσσονται με τα άλλα κράτη μέλη σχετικά με τον Φ.Π.Α., το συντονισμό πολυμερών ελέγχων (MLC) και τη σύνταξη σχετικών διαδικασιών. Επίσης, λειτουργεί η Κεντρική Υπηρεσία για την ανταλλαγή πληροφοριών που σχετίζονται με τους άμεσους φόρους στο πλαίσιο της αποφυγής διπλής φορολογίας. Ενώ, σε επίπεδο τοπικής φορολογικής διοίκησης 42 περιφερειακές μονάδες συμβάλλουν στη διεθνή ανταλλαγή πληροφοριών.

### 4.2 ΔΙΟΙΚΗΤΙΚΗ ΔΡΑΣΤΗΡΙΟΤΗΤΑ ΔΗΜΟΣΙΩΝ ΕΣΟΔΩΝ

Στα πλαίσια της διοικητικής δραστηριότητας εντάσσεται η είσπραξη εσόδων, οι πληρωμές, η παρακολούθηση οφειλών, η επιστροφή και ο συμψηφισμός Φ.Π.Α., η ανάλυση κινδύνων, το μητρώο φορολογουμένων, η αποφυγή διπλής φορολογίας και η υπηρεσία οικονομικών καταστάσεων.

<sup>3</sup> Η Εθνική Τράπεζα της Ρουμανίας, όλες οι τράπεζες, οι ασφαλιστικές εταιρείες, οι χρηματοοικονομικές εταιρείες επενδύσεων, τα καζίνο.

#### 4.2.1 ΕΙΣΠΡΑΞΗ ΕΣΟΔΩΝ

Ο αριθμός των μεγάλων φορολογουμένων με καθυστερούμενες οφειλές αγγίζει τους 1.460 και αντιπροσωπεύει το 70% περίπου του συνόλου τους. Το ύψος των καθυστερούμενων οφειλών είναι περίπου 5,5 δισ. εκατ. ΛΕΙ την 30/6/2010 και αναλύονται χρονικά ως ακολούθως:

Χρονική ταξινόμηση	Άμεσοι φόροι	Έμμεσοι φόροι	Φόροι κοινωνικής ασφάλισης	ΣΥΝΟΛΟ (σε εκατ. ΛΕΙ)
Κάτω από 3 μήνες	301	582	1.177	2.060
Από 3 έως 6 μήνες	103	250	527	880
Από 6 έως 12 μήνες	91	310	557	958
Από 1 έως 2 έτη	82	262	495	839
Πάνω από 2 έτη	145	241	298	684
<b>ΣΥΝΟΛΟ</b>	<b>722</b>	<b>1.645</b>	<b>3.054</b>	<b>5.421</b>

Πίνακας 1: Ενηλικίωση υπολοίπων καθυστερούμενων οφειλών

#### 4.2.2 ΕΛΕΓΧΟΙ ΕΠΙΣΤΡΟΦΗΣ Φ.Π.Α. ΚΑΙ ΔΙΑΔΙΚΑΣΙΑ ΕΓΚΡΙΣΗΣ

Ο φορολογούμενος πρέπει να ζητήσει την επιστροφή Φ.Π.Α. στη δήλωση Φ.Π.Α. που υποβάλλει. Η δήλωση Φ.Π.Α. (έντυπο 300) υποβάλλεται υποχρεωτικά κάθε μήνα ή κάθε τρεις μήνες<sup>4</sup>, όταν κατά το προηγούμενο έτος ο κύκλος εργασιών είναι  $\leq 100.000$  ΕΥΡΩ και δεν υπάρχουν ενδοκοινοτικές αποκτήσεις. Η δήλωση μπορεί να υποβληθεί ηλεκτρονικά ή ταχυδρομικά ή στα γραφεία της υπηρεσίας.

Το τμήμα φορολογικών δηλώσεων συλλέγει τα δεδομένα των δηλώσεων Φ.Π.Α. χρησιμοποιώντας την εφαρμογή DECIMP και οι δηλώσεις με δικαίωμα επιστροφής διαβιβάζονται στο τμήμα ανάλυσης κινδύνου όπου διανέμονται στους φορολογικούς επιθεωρητές.

Οι δηλώσεις ΦΠΑ ελέγχονται υπό το πρίσμα της συμμόρφωσης και αν υπάρχει ουσιαστικό σφάλμα ειδοποιείται ο φορολογούμενος, ενώ σε αντίθετη περίπτωση εκδίδεται σημείωμα διόρθωσης και ταξινομούνται σύμφωνα με το επίπεδο κινδύνου.

Ο φορολογούμενος κατατάσσεται στην κατηγορία υψηλού κινδύνου όταν:

- Έχουν καταγραφεί σε βάρος του παραβάσεις στο Μητρώο Φορολογικού Αδικήματος.
- Οι δηλώσεις ΦΠΑ περιέχουν λάθη, που δεν μπορούν να διορθωθούν από τις φορολογικές αρχές.
- Έχει ξεκινήσει διαδικασία πτώχευσης.
- Υπάρχουν υποψίες για παραβάσεις ποινικού δικαίου από προηγούμενους ελέγχους.
- Υπάρχουν αιτήσεις για έλεγχο από εισαγγελικές αρχές στα πλαίσια ποινικής έρευνας.

Η υπηρεσία επιστροφής Φ.Π.Α., διενεργεί ανάλυση κινδύνων και αν ο φορολογούμενος έχει **υψηλό δείκτη κινδύνου** τότε διενεργείται έλεγχος πριν από την έγκριση επιστροφής, ο οποίος θα πρέπει να έχει ολοκληρωθεί σε 45 ημέρες από την ημερομηνία υποβολής της δήλωσης και σε ορισμένες περιπτώσεις μπορεί να παραταθεί. Ενώ, αν ο φορολογούμενος έχει **χαμηλό δείκτη κινδύνου** επιστρέφεται το αιτούμενο ποσό και ο έλεγχος διενεργείται εντός 2 ετών από την ημερομηνία που εκδόθηκε η απόφαση επιστροφής και εντός 6 μηνών για τους φορολογούμενους που ανήκουν σε ειδικό καθεστώς επιστροφών –εξαγωγές.

Προκειμένου να εκδοθεί η απόφαση για επιστροφή ή συμψηφισμό ΦΠΑ ζητούνται από τους φορολογούμενους πρόσθετες πληροφορίες (τραπεζικοί λογαριασμοί, ισολογισμοί κλπ.) και συλλέγονται στοιχεία από τα τμήματα χρεών, πληρωμών και εισπράξεων καθώς και από άλλες

<sup>4</sup> Ως προθεσμία υποβολής ορίζεται η 25<sup>η</sup> ημέρα του επόμενου μήνα κατά τη μηνιαία υποβολή και η 25<sup>η</sup> ημέρα του επόμενου μήνα από τη λήξη του τριμήνου κατά την τριμηνιαία υποβολή.

φορολογικές αρχές που είναι επιφορτισμένες με τη διαχείριση θεμάτων που φορούν τους φορολογούμενους.

Η απόφαση για επιστροφή ή συμψηφισμό ΦΠΑ διαβιβάζεται Δημόσιο Ταμείο, ενημερώνεται ο φορολογούμενος και αρχειοθετείται η υπόθεση.

Στη διαδικτυακή πύλη του Υπουργείου, οι φορολογούμενοι μπορούν να ενημερώνονται για την πορεία της αίτησης επιστροφής τους.

Σύμφωνα με στοιχεία της Υπηρεσίας, το Α' εξάμηνο 2010 ο αριθμός των δηλώσεων Φ.ΠΑ. με δικαίωμα επιστροφής για επεξεργασία ανήλθε σε 1.988 από τις οποίες μόνο το 15% χαρακτηρίστηκε ως υψηλού επιπέδου κινδύνου. Το 61% των ανωτέρω δηλώσεων διεκπεραιώθηκε και το ποσό, που απορρίφθηκε, προέρχεται από δηλώσεις υψηλού κινδύνου και ανέρχεται σε 6% του συνολικού ποσού από δηλώσεις που διεκπεραιώθηκαν.

#### **4.3 ΔΡΑΣΤΗΡΙΟΤΗΤΑ ΦΟΡΟΛΟΓΙΚΗΣ ΕΠΙΘΕΩΡΗΣΗΣ**

Ο φορολογικός έλεγχος αποτελεί κύριο έργο της υπηρεσίας. Το πρώτο εξάμηνο του 2010 έχουν διενεργηθεί 557 έλεγχοι από τους 177 φορολογικούς ελεγκτές που διαθέτει. Το 76% των ελέγχων αφορά ειδικούς ελέγχους μετά από απαίτηση άλλων θεσμικών οργάνων, ενώ το 12% αφορά φορολογικούς ελέγχους που σχετίζονται με επιστροφές Φ.Π.Α. και 12% φορολογικούς ελέγχους που δε συνδέονται με επιστροφές Φ.Π.Α.

Μια ενοποιημένη φορολογική νομοθεσία ξεκίνησε από 1/1/2004 και περιλαμβάνει τον Κώδικα Φορολογικής Διαδικασίας και τον Φορολογικό Κώδικα (Ν. 571/2003), που ρυθμίζει τους άμεσους φόρους, ΦΠΑ, ειδικούς φόρους κατανάλωσης και τοπικούς φόρους.

Τα είδη των ελέγχων είναι γενικοί φορολογικοί έλεγχοι για όλα τα είδη φόρων και ασφαλιστικών εισφορών, ειδικοί έλεγχοι για έναν ή περισσότερους φόρους -συνήθως ΦΠΑ- και εξειδικευμένοι έλεγχοι που αφορούν ειδικές έρευνες. Επισημαίνουμε ότι δεν είναι στις αρμοδιότητες της διεύθυνσης το ξέπλυμα χρήματος και αν προκύψει τέτοια περίπτωση ενημερώνεται η εισαγγελία.

Για το σχεδιασμό και τη διενέργεια του ελέγχου λαμβάνεται υπόψη η εκτίμηση του κινδύνου σύμφωνα με τα ακόλουθα κριτήρια:

- Καταπολέμηση της απάτης ΦΠΑ, από τον έλεγχο της ύπαρξης και της νομιμότητας των ποσών του ΦΠΑ, που ζητήθηκαν για επιστροφή από τους επιχειρηματίες, σύμφωνα με τις δηλώσεις που υπέβαλαν.
- Έλεγχος φορολογουμένων που έχει περάσει η περίοδος παραγραφής των φορολογικών τους υποχρεώσεων.
- Έλεγχος των φορολογουμένων που δήλωσαν ζημία.
- Εθελοντική φορολογική συμμόρφωση (μηδενικές φορολογικές δηλώσεις).
- Έλεγχος των φορολογούμενων με δραστηριότητες που χαρακτηρίζονται από υψηλό επίπεδο κινδύνου<sup>5</sup>.
- Έλεγχος των διαφορών μεταξύ των ποσών των ενδοκοινοτικών παραδόσεων που λαμβάνονται μέσω VIES και δηλώνονται από τους εμπόρους άλλων κρατών μελών της ΕΕ και των ποσών των ενδοκοινοτικών αποκτήσεων που δηλώνονται από τους φορολογούμενους της Ρουμανίας στους ανακεφαλαιωτικούς πίνακες.

## **5. ΕΙΔΙΚΗ ΥΠΗΡΕΣΙΑ ΕΛΕΓΧΩΝ (GARDA FINANCIARA)**

---

<sup>5</sup> Εμπόριο ενέργειας, μετάλλων, κρέατος, λαχανικών, φρούτων, δημητριακών, προϊόντων με ειδικούς φόρους κατανάλωσης, κλπ.

Η Ειδική Υπηρεσία Ελέγχων είναι ένα εξειδικευμένο σώμα ελέγχου του δημόσιου φορέα της Ρουμανίας, που ως νομική οντότητα, υπάγεται απευθείας στην Εθνική Υπηρεσία Φορολογικής Διοίκησης. Έχει την έδρα της στο Βουκουρέστι και είναι επιφορτισμένη με τη διεξαγωγή επιχειρησιακών και αιφνιδιαστικών ελέγχων για την πρόληψη, διερεύνηση και καταστολή της φοροδιαφυγής και της απάτης. Άλλοι σημαντικοί στόχοι της είναι η καταπολέμηση του παράνομου εμπορίου, το λαθρεμπόριο τσιγάρων και αλκοόλ, τα τυχερά παιχνίδια και το ξέπλυμα χρήματος.

## 5.1 ΟΡΓΑΝΩΤΙΚΗ ΔΟΜΗ

Η Υπηρεσία διευθύνεται από τον Γενικό Επίτροπο, ο οποίος είναι ανώτερος δημόσιος υπάλληλος και διορίζεται από τον Υπουργό Οικονομίας και Οικονομικών. Το έργο του υποστηρίζεται από τους Αναπληρωτές του και τους Διευθυντές των επιμέρους διευθύνσεων.

Η Υπηρεσία στελεχώνεται από 1.385 δημόσιους υπαλλήλους και ως σώμα διαρθρώνεται διοικητικά σε:

**α) Γενικό Αρχηγείο**, που προγραμματίζει, σχεδιάζει, κατευθύνει και ελέγχει τη λειτουργία όλου του σώματος. Ο αριθμός των εργαζομένων που απασχολούνται ανέρχεται σε 157 άτομα εκ των οποίων οι 98 έχουν καθήκοντα ελέγχου.

**β) Περιφερειακές μονάδες και μονάδα στο Βουκουρέστι**, που το έργο τους εκτελείται στο χώρο της τοπικής τους αρμοδιότητας και ανέρχονται σε 42 σε όλη την επικράτεια της χώρας. Απασχολούνται 1228 εργαζόμενοι εκ των οποίων οι 931 έχουν καθήκοντα ελέγχου.

Όλοι οι εργαζόμενοι με αρμοδιότητες επιτόπιου ελέγχου έχουν πτυχίο πανεπιστημίου στα Οικονομικά ή στο Δίκαιο.

Το σώμα διαθέτει προσωπικό υποστήριξης στον τομέα νομικής υπηρεσίας, πληροφορικής, διοικητικής μέριμνας, ανθρώπινου δυναμικού, λογιστικής και γραμματείας.

## 5.2 ΑΡΜΟΔΙΟΤΗΤΕΣ ΚΑΙ ΛΕΙΤΟΥΡΓΙΑ

Η Υπηρεσία είναι διοικητικό όργανο και δεν έχει εξουσίες της αστυνομίας. Οι κυριότεροι συνεργάτες της κατά τη λειτουργία της είναι:

- Η Οικονομική Αστυνομία που διεξάγει έρευνα για την απάτη.
- Τα Σώματα Φορολογικού Ελέγχου που αναλαμβάνουν την εκτίμηση και είσπραξη των διαφυγόντων φόρων.
- Η Εισαγγελία που ασκεί ποινική δίωξη κατά των φοροφυγάδων.
- Τα Τελωνεία και η Αστυνομία Συνόρων που συμβάλουν στην καταπολέμηση του λαθρεμπορίου.
- Η Εθνική Υπηρεσία για την καταστολή δραστηριοτήτων που σχετίζονται με ξέπλυμα χρήματος (Romanian F.I.U.)
- Το Τμήμα Καταπολέμησης Απάτης σε συνεργασία με Ευρωπαϊκή Υπηρεσία καταπολέμησης απάτης (OLAF) για την προστασία των οικονομικών συμφερόντων της Ε.Ε.

Το έργο της Υπηρεσίας είναι ελεγκτικό και συνίσταται από τις ακόλουθες αρμοδιότητές:

- Επαλήθευση της συμμόρφωσης με τις διατάξεις του νόμου που αφορούν την κυκλοφορία εμπορευμάτων στο οδικό δίκτυο, σιδηροδρόμους, λιμάνια, αεροδρόμια, αποθήκες, ζώνες ελευθέρων συναλλαγών και σε άλλα μέρη που έχει αναπτυχθεί τέτοια δραστηριότητα.
- Επαλήθευση της νομιμότητας των δραστηριοτήτων που αναπτύσσονται, την ύπαρξη και γνησιότητα των δικαιολογητικών για την παραγωγή, τη παροχή υπηρεσιών, τη μεταφορά, αποθήκευση και πώληση εμπορευμάτων.
- Κατάσχεση των αγαθών που η κατασκευή, αποθήκευση, μεταφορά και πώληση είναι παράνομα.

- Κατάσχεση των εισοδημάτων που προέρχονται από παράνομες εμπορικές δραστηριότητες και παρεχόμενες υπηρεσίες.
- Κατάσχεση λογιστικών βιβλίων κατά την ύπαρξη παραβάσεων και αδικημάτων.
- Σφράγιση, των χώρων και αγαθών που αποτελούν αντικείμενο του ελέγχου.
- Συνεργασία με τις αρμόδιες αρχές για τη διεξαγωγή έρευνας σε δημόσιους και ιδιωτικούς χώρους αν υπάρχουν ενδείξεις ότι σε αυτά τα μέρη είναι κρυμμένα έγγραφα, εμπορεύματα ή πραγματοποιούνται παράνομες δραστηριότητες.
- Προσδιορισμός των πράξεων και γεγονότων που συνιστούν απάτη και φοροδιαφυγή, σύνταξη πράξεων με τα πορίσματα ελέγχου και ενημέρωση των φορέων που διερευνούν ποινικά θέματα.

### 5.3 ΠΡΑΓΜΑΤΟΠΟΙΟΥΜΕΝΟ ΕΡΓΟ ΚΑΙ ΣΧΕΔΙΟ ΔΡΑΣΗΣ

Ο οργανισμός πραγματοποιεί ελέγχους με ποικίλο περιεχόμενο και μπορεί να προσαρμοστεί στην εξέλιξη των φαινομένων της φοροδιαφυγής και της απάτης. Σημαντικές αλλαγές σημειώθηκαν από 1/1/2007 κατά την ένταξη της Ρουμανίας στην Ευρωπαϊκή Ένωση.

Κατά τα έτη **2008-2009** πραγματοποιήθηκαν οι ακόλουθες δράσεις:

- 1) Παρακολούθηση των φαινομένων αποφυγής καταβολής ΦΠΑ που σχετίζονται με ενδοκοινοτικές συναλλαγές, από τη λεγόμενη «απάτη τύπου carousel».
- 2) Καταπολέμηση της αποφυγής καταβολής ειδικών φόρων κατανάλωσης από παράνομες συναλλαγές με καύσιμα.
- 3) Συρρίκνωση της αποφυγής καταβολής ειδικών φόρων κατανάλωσης από παράνομη παραγωγή και εμπορία τσιγάρων και από λαθρεμπόριο.
- 4) Εξάλειψη της αποφυγής καταβολής ειδικών φόρων κατανάλωσης που οφείλεται στην πώληση αλκοολούχων ποτών που παράγονται παράνομα, σε μυστικές τοποθεσίες, ή από το λαθρεμπόριο.
- 5) Εστίαση ελέγχου σε ορισμένους τομείς, περιφέρειες και σε εποχιακές δραστηριότητες (περιοχές με υψηλή εμπορική δραστηριότητα, χρήση ηλεκτρονικών ταμειακών μηχανών, ανακύκλωση των αποβλήτων, παραγωγή και εμπορία γεωργικών προϊόντων, ξυλεία, μεταφορές κλπ.).

Εκτός από τα προαναφερόμενα, βασισμένη στην ανάλυση κινδύνων που πραγματοποιήθηκε, η Υπηρεσία έχει συμπεριλάβει στο «**Σχέδιο δράσης για το 2010**» ελέγχους που αφορούν:

- 1) Πράξεις σχετικές με μεταφορές κεφαλαίων, αποκτήσεις ή μεταβιβάσεις περιουσιακών στοιχείων και άλλες λειτουργίες που σχετίζονται με το ξέπλυμα χρήματος.
- 2) Παράνομη εργασία, κυρίως στον τομέα των κατασκευών, των υπηρεσιών και της γεωργίας.
- 3) Τυχερά παιχνίδια – τέτοιες δραστηριότητες αναπτύσσονται ανεξέλεγκτα και αποτελούν σημαντικό παράγοντα φοροδιαφυγής.
- 4) Ανέγερση κτιρίων στο όνομα των φυσικών προσώπων, που στη συνέχεια πωλούσαν παράνομα χωρίς να πληρώνουν φόρους, ιδιαίτερα τον Φ.Π.Α.
- 5) Πωλήσεις μεταχειρισμένων αυτοκινήτων από ιδιώτες, χωρίς τη σχετική καταβολή των οφειλόμενων φόρων για τα έσοδα που λαμβάνονται από τους πωλητές.

Πρόσθετος στόχος σχετικά με την εσωτερική λειτουργία του οργανισμού είναι η αύξηση του βαθμού συλλειτουργίας με τις κρατικές δομές που εμπλέκονται στη καταπολέμηση της εγκληματικότητας, η ενίσχυση της συνεργασίας με οργανισμούς από άλλα κράτη που έχουν παρόμοιες εξουσίες, η διασφάλιση των απαραίτητων βάσεων δεδομένων που θα δημιουργηθούν αγοράζοντας το κατάλληλο λογισμικό και εξοπλισμό, η πρόληψη και καταπολέμηση της διαφθοράς στην Υπηρεσία και η ενίσχυση της μονάδας εσωτερικού ελέγχου.

## 5.4 ΠΑΡΑΔΕΙΓΜΑΤΑ ΕΛΕΓΚΤΙΚΟΥ ΜΗΧΑΝΙΣΜΟΥ

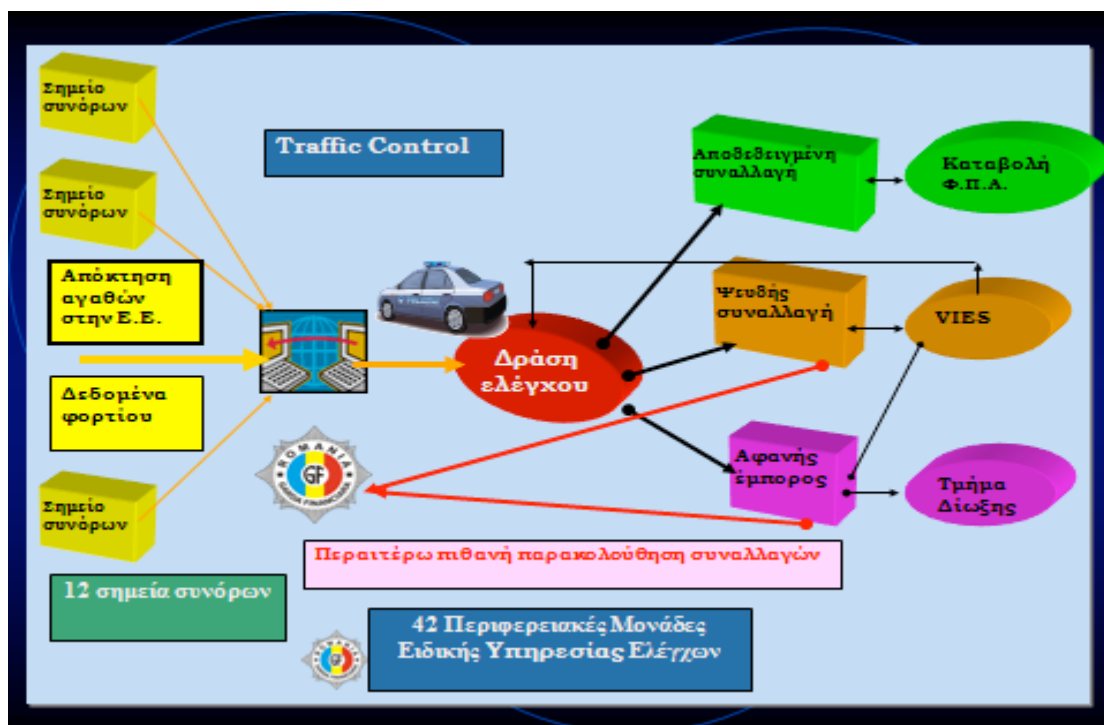
### α) Παράνομο εμπόριο προϊόντων καπνού - λαθρεμπόριο τσιγάρων

Το σχέδιο δράσης πραγματοποιείται σε συνεργασία με την Αστυνομία και την Τελωνειακή Αρχή και προσδιορίζονται οι διάδοχοι και τα κυκλώματα που εμπλέκονται σε τέτοια παράνομη είδη των συναλλαγών. Οι κύριες ελεγχόμενες περιοχές είναι οι εμπορικές περιοχές και οι γειτονικές περιοχές στα σύνορα με την Ουκρανία, τη Δημοκρατία της Μολδαβίας και της Σερβίας.

### β) Φ.Π.Α. που αφορά ενδοκοινοτικές αποκτήσεις αγαθών και παρακολούθηση των συνόρων της Ε.Ε.

Κύρια χαρακτηριστικά του μηχανισμού είναι η ασταμάτητη δραστηριοποίηση σε μια σειρά από 12 σημεία συνόρων, η εστίαση στα προϊόντα υψηλού κινδύνου όπως αγαθά που υπόκεινται σε ειδικούς φόρους κατανάλωσης, φρούτα και λαχανικά, προϊόντα κρέατος, οικοδομικά υλικά και η χρήση του πληροφοριακού συστήματος "Traffic Control" που διαχειρίζεται σε πραγματικό χρόνο πληροφορίες που παράγονται από τη διαδικασία παρακολούθησης.

Η ανάληψη δράσης περιλαμβάνει παρακολούθηση των σημείων συνόρων, συνοδεία κατά τη μεταφορά των αγαθών μέχρι τον τελικό προορισμό τους, δράσεις που αποφασίζονται σύμφωνα με τις πληροφορίες που συλλέγονται από το σύστημα και συναφή μέτρα (δημεύσεις, κατασχέσεις, ενημέρωση άλλων φορέων)



Σχήμα 5: "Traffic Control" - Πληροφοριακό σύστημα παρακολούθησης μεταφοράς αγαθών στη Ε.Ε.

## 6. ΣΥΜΠΕΡΑΣΜΑΤΑ ΠΑΡΑΤΗΡΗΣΕΙΣ

Η Ρουμανία, όπως και η Ελλάδα έχει εκτεταμένο δημόσιο τομέα, σημαντική γραφειοκρατία και μεγάλη παραοικονομία. Επίσης, μεγάλο είναι το ποσοστό των εσόδων της χώρας που προέρχεται από τον Φ.Π.Α. και αυξημένες οι οφειλές των φορολογουμένων σε καθυστέρηση. Η δύσκολη οικονομική κατάσταση της χώρας και η χρηματοδότηση του χρέους της από το ΔΝΤ επέφεραν περικοπές στον κρατικό προϋπολογισμό, οι οποίες εξασφαλίστηκαν σημαντικά με συγχωνεύσεις υπηρεσιών, μειώσεις θέσεων εργασίας καθώς και μισθών στο Δημόσιο τομέα.

Ωστόσο, το φορολογικό σύστημα της Ρουμανίας δε χαρακτηρίζεται από συχνές και αιφνιδιαστικές αλλαγές. Συγκεκριμένα, ο συντελεστής φορολόγησης επιχειρήσεων είναι 16% τα τελευταία χρόνια και οι φοροαπαλλαγές πολύ περιορισμένες. Το σταθερό φορολογικό σύστημα σε συνδυασμό με το

χαμηλό συντελεστή φορολογίας επιχειρήσεων, κατατάσσει τη Ρουμανία στις «νέες» χώρες της Ευρωπαϊκής Ένωσης με χαμηλή φορολογία και την καθιστά φιλική προς την επιχειρηματικότητα.

Όμως οι νόμοι που διέπουν τη λειτουργία μίας εταιρίας είναι πολύ πιο αυστηροί από τους Ελληνικούς. Αξίζει να σημειωθεί ότι όλες οι συναλλαγές των εταιριών γίνονται διαπραπτεζικά και η έννοια της επιταγής είναι σχεδόν άγνωστη στην αγορά.

Όσον αφορά τη διενέργεια του ελέγχου από τις αρμόδιες φορολογικές αρχές, δίνεται ιδιαίτερη έμφαση στη μελέτη των παραμέτρων που συνιστούν το προφίλ του φορολογουμένου, ώστε οι έλεγχοι να σχεδιάζονται σύμφωνα με το επίπεδο κινδύνου. Ο σχεδιασμός του ελέγχου γίνεται με τη χρήση αυτοματοποιημένων εργαλείων, που λόγω της πληθώρας των πληροφοριών δεν επαρκούν και απαιτείται ολοκληρωμένη πληροφοριακή υποδομή.

Οι ελεγκτές φορολογικών υποθέσεων είναι γενικοί ελεγκτές, χωρίς επιμέρους εξειδίκευση, με αποτέλεσμα το έργο τους να είναι εξαιρετικά δύσκολο. Το πεδίο ελέγχου τους είναι ευρύ και περιλαμβάνει κάθε φορολογικό θέμα, επιστροφές Φ.Π.Α., περιπτώσεις απάτης τύπου carousel και transfer pricing καθώς και τον έλεγχο των ασφαλιστικών εισφορών.

Σημαντική πτυχή της Φορολογικής Διοίκησης αποτελεί η Διεύθυνση Διαχείρισης Μεγάλων Φορολογουμένων (DGAMC), που διαχειρίζεται και ελέγχει τις μεγαλύτερες επιχειρήσεις που δραστηριοποιούνται στη Ρουμανία. Ο έλεγχος γίνεται κεντρικά και με τη βοήθεια εξειδικευμένου προγράμματος για τον ηλεκτρονικό έλεγχο καθίσταται αποτελεσματικότερος και πιο διαφανής.

Συνοψίζοντας, η Ρουμανία ως μια χώρα που προσχώρησε στην Ε.Ε τα τελευταία χρόνια, κάνει προσπάθειες για να αναπροσαρμόσει το φορολογικό της σύστημα και τους ελεγκτικούς μηχανισμούς στη σύγχρονη πραγματικότητα ώστε να περιορίσει τη φοροδιαφυγή, να υποστηρίξει τους φορολογούμενους να αντιμετωπίσουν τις επιπτώσεις της οικονομικής κρίσης και να δημιουργήσει ελκυστικό φορολογικό πλαίσιο που θα την οδηγήσει σε ανάπτυξη.